

Le virus de la grippe *se propage facilement par* ^{1, 5, 10}



Les postillons
La toux
Les éternuements
Les mains
La contamination des surfaces



Est **contagieux** jusqu'à 8 jours ¹⁰



Gardez une **distance adéquate** ⁵

Le CSS recommande la vaccination contre la grippe saisonnière 2022 - 2023 dès mi-octobre (en fonction de la disponibilité des vaccins) pour les personnes des catégories suivantes :

Groupe 1 : les personnes à risque de complications, à savoir :

- toute personne de 65 ans et plus ;
- tout patient à partir de l'âge de 6 mois présentant une affection chronique sous-jacente, même stabilisée, d'origine pulmonaire (incluant l'asthme sévère ²), cardiaque (excepté l'hypertension), hépatique, rénale, métabolique (incluant le diabète), neuromusculaire ou des troubles immunitaires (naturels ou induits) et toute personne avec un indice de masse corporelle (BMI) > 35 ;
- les personnes séjournant en institution ;
- toutes les femmes enceintes quel que soit le stade de grossesse ;
- les enfants de 6 mois à 18 ans compris sous thérapie à l'aspirine au long cours.

Groupe 2 : tous les travailleurs du secteur de soins de santé, dans et hors institutions de soins (rupture de la transmission). Par « personnes actives dans le secteur des soins », on reprend toutes les catégories socio-professionnelles énumérées dans l'avis CSS 9611 de septembre 2020.

Groupe 3 : les personnes vivant sous le même toit (la stratégie de vaccination « cocoon ») que

- des personnes à risque du groupe 1 ;
- des enfants de moins de 6 mois : une chance sur trois qu'elles présentent au moins un facteur augmentant le risque de complications. Ce risque est d'autant plus présent chez des fumeurs, des buveurs excessifs et des personnes obèses (BMI>30).

De plus, il faut également envisager - en discussion directe avec leur médecin traitant - de vacciner toutes les personnes de 50 à 64 ans compris, même si elles ne souffrent pas d'une pathologie à risque telle que reprise dans le groupe 1. Outre le risque accru de les voir développer des complications en cas de grippe en raison de leur âge, il existe en effet une chance sur trois qu'elles présentent au moins un facteur augmentant le risque de complications. Ce risque est d'autant plus présent chez des fumeurs, des buveurs excessifs et des personnes obèses (BMI>30).

1. World Health Organization. Vaccines against influenza. WHO position paper, November 2012. Weekly Epidemiological Record No. 47, 2012, 87, 461-476. Disponible sur: <https://apps.who.int/iris/handle/10665/241993>, consulté le 22 Juin 2022.
2. Conseil Supérieur de la Santé. Vaccination grippe saisonnière : saison hivernale 2022-2023. Bruxelles: CSS; 2022. Avis n° 9699
3. Simon AK, et al. Evolution of the immune system in humans from infancy to old age. Proc Biol Sci 2015;282: 20143085.
4. Sciensano. Résultats de la surveillance de la grippe et du syndrome grippal en Belgique. <https://epidemiowiv-isp.be/ID/diseases/Pages/Influenza.aspx>, consulté le 22 Juin 2022.
5. European Centre for Disease Prevention and Control. Factsheet about seasonal influenza. Disponible sur: <https://ecdc.europa.eu/en/seasonal-influenza/facts/factsheet>, consulté le 22 Juin 2022.
6. World Health Organization. Seasonal influenza. Disponible sur: [https://www.who.int/news-room/fact-sheets/detail/influenza-\(seasonal\)](https://www.who.int/news-room/fact-sheets/detail/influenza-(seasonal)), consulté le 22 Juin 2022.
7. Centers for disease control and prevention. Flu Symptoms & Complications. Disponible sur: https://www.cdc.gov/flu/symptoms/symptoms.htm?CDC_AArefVal=https%3A%2F%2Fwww.cdc.gov%2Fflu%2Fconsumer%2Fsymptoms.htm, consulté le 22 Juin 2022.
8. Kwong J, et al. Acute Myocardial Infarction after Laboratory-Confirmed Influenza Infection. N Eng J Med 2018; 378: 345-353.
9. World Health Organization/Europe. Influenza vaccination - 7 things to know. Disponible sur: <https://www.who.int/europe/news-room/questions-and-answers/item/influenza-vaccination-7-things-to-know>, consulté le 22 Juin 2022.
10. Centers for Disease Control and Prevention. Seasonal influenza, How flu spreads. Disponible sur: <https://www.cdc.gov/flu/about/disease/spread.htm>, consulté le 22 Juin 2022.

SANOFI BELGIUM MAT-BE-2200400 V1.0 06/2022

sanofi

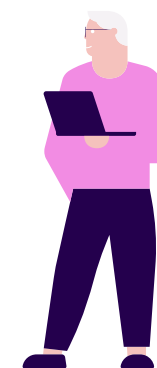
Votre choix compte **Stoppez la grippe**

Protégez-vous, protégez les autres ¹

La vaccination contre la grippe est entre autres **recommandée** pour: ²



Les personnes atteintes de diabète



Les personnes de tout âge, atteintes de maladies chroniques



Les femmes enceintes quel que soit leur stade de grossesse



Les personnes atteintes de maladies cardiovasculaires

Les personnes atteintes d'asthme

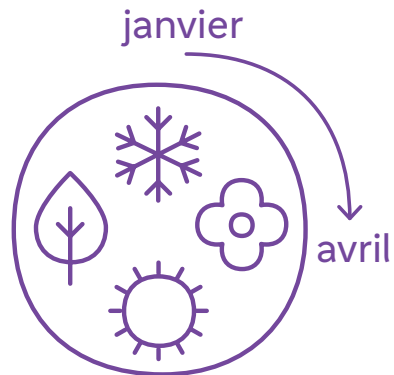
Les professionnels de santé

Même les personnes âgées en bonne santé sont à risque car avec l'âge le système immunitaire perd en efficacité ³

Pour plus d'informations, visitez notre site:

www.vaccininfo.be

La saison de la grippe est généralement de janvier à avril ⁴



La grippe est répandue et *difficile à éviter* car très contagieuse ^{5,6}



Jusqu'à *1 adulte sur 10 et 1 enfant sur 5* attrapent la grippe chaque année. ^{1,6}



Même les personnes en bonne santé peuvent attraper la grippe ⁷

Les signes et symptômes incluent: ^{1,5,6}



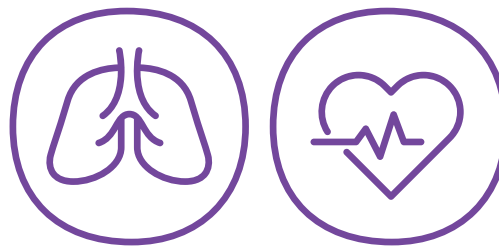
Maux de tête, toux, gorge irritée



Poussées de fièvre



Douleurs musculaires et articulaires



La grippe peut être *grave et causer de sérieuses complications* comme des pneumonies ou crises cardiaques. ^{5,6,8}

Faites-vous vacciner contre la grippe chaque année ^{5,9}

#Stoppezlagrippe

La vaccination est la prévention *la plus efficace* contre la grippe ⁵

La vaccination peut même *empêcher le virus de se propager* ¹

